
RAPPORT

FAVRAB

Ätran Vattenskydd

UPPDRAGSNUMMER 1312156500

KONSEKVENSBESKRIVNING AV FÖRSLAG TILL VATTENSKYDDSOMRÅDE OCH VATTENSKYDDSFÖRESKRIFTER FÖR NEDRE ÄTRAN



2020-04-17

Sweco Environment AB
Nils Kellgren
Emelie Persson

Innehållsförteckning

1	Inledning	1
2	Nuläge	1
3	Lokalisering och områdesbeskrivning	2
4	Nyttan av vattenskyddsområde och vattenskyddsföreskrifter	3
5	Alternativ plats för vattentäkt	4
6	Konsekvenser av vattenskyddsområdet	4
6.1	Allmänheten, enskilda verksamheter eller fastigheter	5
6.2	Kommunal fysisk planering	5
6.3	Prövning och tillsyn enligt Miljöbalken och annan lagstiftning	6
6.4	Indirekt lagstiftning inom vattenskyddsområde	6
6.5	Skyddade områden och vattenstatus	7
6.6	LIS-områden	8
6.7	Vägar	8
6.8	Vattenkraft	8
6.9	Information	8
7	Konsekvenser av vattenskyddsföreskrifterna	9
7.1	Efterlevnad av vattenskyddsföreskrifterna	9
7.2	Anmälan och ansökan om tillstånd	9
7.3	Dispensansökan	10
7.4	Information	10
7.5	Konsekvens för olika verksamheter	10
7.5.1	Hantering av skadliga ämnen	10
7.5.2	Hantering av avfall	11
7.5.3	Upplag	11
7.5.4	Hantering av dagvatten	11
7.5.5	Hantering av gödsel	11
7.5.6	Hantering av bekämpningsmedel	12
8	Ersättning	12

Kartbilagor

- | | |
|---|-----------------|
| 1 | Markanvändning |
| 2 | Naturvård |
| 3 | Riksintressen |
| 4 | Kulturmiljövård |
| 5 | MKN |
| 6 | LIS-områden |
| 7 | Vägar |
| 8 | Vattenkraft |

1 Inledning

På uppdrag av FAVRAB som är huvudman för vattentäkterna i Falkenbergs kommun har Sweco tagit fram utformning av vattenskyddsområde i samarbete med produktionsbolaget VIVAB. Vattenskyddsområdet består av primär- och sekundär skyddszon för råvattenintagen i Ätran vid Fors och ett planerat råvattenintag i Ätran vid Sörby.

Vattenskyddsområdets syfte är att skydda vattenkvaliteten i Ätran, och minska risken för förorening av råvattenresursen. Arbetsnamnet Nedre Ätrons vattenskyddsområde har valts utifrån motivet att det är resursen Ätran som ska skyddas, och att det är ett gemensamt vattenskyddsområde för råvattenintagen i Fors och Sörby. Området berör främst den nedre delen av Ätrons avrinningsområde från Överlida och söderut.

Ett vattenskyddsområde och vattenskyddsföreskrifter för med sig konsekvenser. Vattentäkten får ett starkare skydd än innan samtidigt som de som berörs av vattenskyddsområdet och vattenskyddsföreskrifterna behöver anpassa sin verksamhet för att bidra till skyddet av vattentäkten. Sweco har på uppdrag av FAVRAB gjort en beskrivning som ska belysa de huvudsakliga konsekvenser som uppstår för de som berörs av förslag till vattenskyddsområde och vattenskyddsföreskrifter.

I beskrivningen ligger fokus på en generell nivå och förändringar över tid beaktas inte. För att veta hur en enskild verksamhet berörs behöver man ha svar kring en mängd faktorer såsom hur verksamheten är tänkt att bedrivas, vilka förhållanden som gäller på platsen, hur myndigheten kommer att bedöma verksamheten och vilka omvärldsfaktorer som påverkar attityden till både verksamheten och vattenskydd. Detta är på förhand en omöjlig uppgift, särskilt som många av de faktorer som ingår som byggstenar i "konsekvensen" varierar över tid eller inte är kända idag. Vissa av faktorerna påverkas också av framtida beslut, naturfenomen och människors attityder.

Målgruppen för konsekvensbeskrivningen är berörda kommuners tjänstemän, boende och verksamhetsutövare inom det föreslagna vattenskyddsområdet. Syftet är att dokumentet ska kunna användas som grund för information och kunskapskälla när frågor uppkommer, både inför och efter fastställande av vattenskyddsområdet och dess vattenskyddsföreskrifter.

2 Nuläge

Ätran och det omgivande markområde där vatten infiltreras ner i marken till Ätran har idag inget vattenskyddsområde. Uttaget från Ätran sker med fasta anläggningar som är inhägnade, och vattnet leds därifrån i en ledning till Kärreberg. Vattenverket med infiltration och brunnar i Kärreberg har ett vattenskyddsområde som fastställdes år 2010. Området i Sörby skyddas av vattenskyddsområde fastställt 2011.

Det vattenskyddsområde som nu föreslås syftar till att skydda vattentäkten Nedre Ätran. Detta är angeläget då en förorening som tillförs Ätran riskerar att påverka även

grundvattendelen av vattentäkten. För det område i Kärreberg där infiltration sker och där grundvatten tas ut omfattas inte.

3 Lokalisering och områdesbeskrivning

Ätråns tillrinningsområde består till stor del av skogsmark i den övre delen av tillrinningsområdet och jordbruksmark längre nedströms, se Bilaga 1. Inom föreslaget vattenskyddsområde finns även ett flertal samhällen och större vägar. Lantmäteriets fastighetskarta har använts för att beräkna hur stor areal inom föreslaget vattenskyddsområde som omfattas av olika markanvändning, se *Tabell 1*.

Tabell 1: Markanvändning inom föreslaget vattenskyddsområde fördelat på primär skyddszon, sekundär skyddszon och totalt inom vattenskyddsområdet. Underlag: Lantmäteriets digitala fastighetskarta.

Markanvändning	Vattenskyddsområdet (km ²)	Primär skyddszon (km ²)	Sekundär skyddszon (km ²)
Odlingsåker	81,4	7,8	73,6
Skog – barrträd	541,6	47,7	493,9
Skog – lövträd	43,2	6,4	36,8
Vatten	38	18,5	19,5
Öppen mark	73,1	11,1	62,0
Tätbebyggt område ¹	2,7	1,3	1,4

Lantmäteriets klassning av taxeringskod har använts för en sammanställning av antal berörda fastigheter inom respektive skyddszon i vattenskyddsområdet samt inom respektive kategori för markanvändning. Här bör noteras att;

- En fastighet som till del består av odlings- och eller skogsmark inte nödvändigtvis betyder att lant- eller skogsbruksverksamhet förekommer.
- Det är ovanligt att en fastighet endast berörs av en av skyddszonerna. Det antal som anges för respektive skyddszon är därför de fastigheter som till någon del berörs av skyddszonen.
- I det fall en fastighet ligger inom två eller flera skyddszoner räknas fastigheten in i summan i respektive berörd skyddszon.

En kommunvis redovisning av antal fastigheter inom föreslaget vattenskyddsområde som omfattas av odlingsmark visas i *Tabell 2*.

¹ Enligt terrängkartan att betrakta som tätbebyggt område.

Tabell 2: Antal fastigheter inom föreslaget vattenskyddsområde fördelat på markanvändning inom olika skyddszoner och inom respektive kommun. Underlag: Lanmäteriet – GSD Fastighetskartan 2020.

	Totalt antal fastigheter (hela VSO)	Antal fastigheter med odlingsmark (hela VSO)	Totalt antal fastigheter - Primär skyddszon	Antal fastigheter med odlingsmark – Primär skyddszon	Totalt antal fastigheter -Sekundär skyddszon	Antal fastigheter med odlingsmark – Sekundär skyddszon
Falkenberg kommun	4 552	1 367	2 142	631	3 669	1 346
Svenljunga kommun	1 041	242	3	2	1 041	242
Varberg kommun	104	26	36	14	103	26
Hylte kommun	59	23	20	9	59	23
Totalt	5 756	1 658	2 204	656	4872	1 637

4 Nyttan av vattenskyddsområde och vattenskyddsföreskrifter

Ett vattenskyddsområde och skyddsföreskrifter för med sig en rad konsekvenser som var för sig och tillsammans medverkar till ett ökat vattenskydd och en bättre råvattenkvalitet. Samtliga nedanstående punkter är beroende av ett fastställt och fungerande vattenskydd.

- Människor som bor och vistas inom vattenskyddsområdet blir uppmärksamma på att Ätran är vattentäkt och kan då visa större aktsamhet. Betydelsen av vattenskydd tydliggörs och vattentäktens ställning stärks i förhållande till andra intressen.
- FAVRAB visar sina abonnenter att man värdesätter arbetet med god säkerhet i dricksvattenförsörjningen.
- Vid fysisk planering tas större hänsyn till vattentäkt om marken ligger inom ett vattenskyddsområde.
- Ett renare råvatten ger bättre förutsättningar för att producera ett hälsosamt dricksvatten.

- Den som dricker eller använder vattnet löper mindre risk att bli sjuk. För känsliga brukare kan även små kvalitetsförsämringar orsaka stora problem.
- Även andra samhällsintressen som vill ha ett rent vatten i Ätran har glädje av det skydd ett vattenskyddsområde ger avrinningsområdet.

5 Alternativ plats för vattentäkt

Valet av Fors som plats för vattentäkt i Ätran var ett resultat av ett arbete som gjordes under första halvan av 1970-talet. Tillstånd för att använda Ätran, vid Fors, som vattentäkt gavs 1976 i samband med tillståndsgivningen av uttagsbrunnarna i Kärreberg.

Att ersätta vattenresursen Ätran med en annan vattenresurs, t.ex. en grundvattenresurs i Falkenbergs kommun, anses uteslutet om samma kapacitet ska erhållas. VIVAB har kartlagt grundvattenresurser i kommunen och inte funnit någon med tillräcklig kapacitet eller tillräckligt bra vattenkvalité för så stora uttag.

Placeringen av intagsledningen i Ätran är anpassad för att fungera väl, främst med hänsyn till bottenprofil, strömmar och djup. Därtill är placeringen påverkad av juridiska aspekter såsom t.ex. rådighet över marken och ledningsrätter mellan intagspunkten och området vid Kärreberg där vattnet infiltreras i marken.

Att flytta intaget i Ätran innebär följande konsekvenser;

- Ett nytt tillstånd för vattenuttag behöver erhållas. I en sådan process behöver sökanden kunna visa hur ett nytt intagsläge är mer fördelaktigt än nollalternativet vilket bedöms utgöras av nuvarande intagsläge.
- Tekniska installationer såsom intagsledning och markförlagda ledningar behöver flyttas eller byggas upp på nytt.
- Såväl tillståndsprocess som flytt eller ombyggnad av tekniska installationer innebär stora kostnader för VA-kollektivet, vilket i enlighet med Lag om allmänna vattentjänster behöver vara en nödvändig kostnad för att vara tillåtlig.
- Ett vattenskyddsområde behöver inrättas för den vattentäkt som ska ersätta Ätran, vid Fors. Sannolikt skulle delar av nuvarande förslag till vattenskyddsområde omfattas av vattenskyddsområde oavsett om vattenintaget flyttas uppströms eller nedströms Fors.

En grov bedömning av ovanstående konsekvenser är att en annan lokalisering av vattentäkten inte är motiverat i ett samhällsekonomiskt perspektiv.

6 Konsekvenser av vattenskyddsområdet

Konsekvenserna av vattenskyddsområdets införande berör både vattentäkten, som får ett starkare skydd och verksamheter och myndigheter som kan behöva anpassa sin verksamhet efter de nya förutsättningarna. Här anges vilka konsekvenser som uppkommer till följd av att vattenskyddsområdet fastställs, oberoende av vad som föreslås regleras i vattenskyddsföreskrifterna.

4(12)

RAPPORT
2020-04-17

ÄTRAN VATTENSKYDD

6.1 Allmänheten, enskilda verksamheter eller fastigheter

Människor som bor och vistas inom vattenskyddsområdet blir genom arbetet med vattenskyddsområdet och information om ett fastställt vattenskyddsområde uppmärksamma på att Ätran är en vattentäkt. Med denna kunskap kan den vara mer försiktig vid hantering av ämnen som kan förorena vattentäkten. Risken att vattentäkten förorenas minskar därmed.

Den som bor och verkar inom vattenskyddsområdet behöver skaffa sig kunskap om hur den egna verksamheten kan påverka vattentäkten, oavsett vad som står i vattenskyddsföreskrifterna. Vid prövningar av olika slag, till exempel av verksamheter som regleras i Miljöbalken, behöver den sökande visa i sin ansökan vilken hänsyn som kommer att tas till vattentäkten för att undvika förorening.

Inom vattenskyddsområdet ska fastighetsägare, nyttjare av fastighet eller verksamhetsutövare omedelbart meddela Räddningstjänsten om det har skett ett spill, läckage och andra händelser som kan medföra risk för vattenförorening.

De konsekvenser som uppkommer för enskilda verksamheter eller boende till följd av vattenskyddsområdet beror bland annat på hur den berörde, myndigheter och marknaden värderar och bedömer vattentäktens intresse i relation till verksamhetens eller fastighetsägarens intresse, något som är beroende av förutsättningarna i varje enskilt fall och som därför varken går att generalisera eller bedöma i enskilda fall utan kunskap om alla detaljer kopplade till verksamheten eller fastigheten. Vissa aspekter som påverkar konsekvenserna förändras också över tid.

6.2 Kommunal fysisk planering

Kommunerna har planmonopol och planerar för utveckling av kommunerna med utgångspunkt i Plan- och Bygglagen, och är med stöd av samma lag ansvariga för att bebyggelse som genomförs enligt planerna från allmän synpunkt är lämplig. Marken ska användas för de ändamål som områdena är mest lämpande för med hänsyn till beskaffenhet, läge och behov.

Oavsett om ett vattenskyddsområde finns eller ej ska kommunen ta hänsyn till att dricksvattenuttag sker. Hur detta fungerar i praktiken varierar. Ett vattenskyddsområde tydliggör och bekräftar betydelsen av vattentäkten. Därigenom kan vattentäktens ställning stärkas i förhållande till andra intressen som ska beaktas i den fysiska planeringen. Vattenskyddsområdet för Nedre Ätran är därför en grund för att visa inom vilket område hänsyn behöver tas i den fysiska planeringen för att följderna av den fysiska planeringen inte ska riskera att förorena vattentäkten.

Vid planläggning behöver den markanvändning som kommunen planerar för visas lämplig för en lokalisering inom vattenskyddsområde, oavsett vad som står angivet i vattenskyddsföreskrifterna. Detta gäller även vid kommunernas prövning av bygglovsärenden.

6.3 Prövning och tillsyn enligt Miljöbalken och annan lagstiftning

Vid prövning av verksamheter som kräver tillstånd eller anmälan enligt Miljöbalken eller annan nationell lagstiftning ska den myndighet som prövar ärendet beakta alla de intressen som kan påverkas av verksamheten. Vattenskyddsområdet tydliggör var hänsyn behöver tas till vattentäkten vid denna typ av prövningar. Krav på skyddsåtgärder som måste vidtas för att inte riskera att förorena vattentäkten kan då ställas som ett villkor i prövningen. Risken att vattentäkten påverkas negativt minskar därmed.

Vid tillsyn som görs av verksamheter som kan påverka vattentäkten och som regleras i Miljöbalken eller annan nationell lagstiftning får vattenskyddsområdet betydelse genom att visa var hänsyn behöver tas till verksamhetens risk att påverka vattentäkterna i Nedre Ätran. Förebyggande åtgärder kan då vidtas för att minska risken att vattentäkten påverkas negativt.

Exempelvis bör man titta på, förutom de tekniska installationerna, marklutningar, vart regnvattnet avrinner och avstånd till närmaste ytvattendrag på fastigheter som sökt tillstånd för t.ex. gödsellagring.

6.4 Indirekt lagstiftning inom vattenskyddsområde

Det finns restriktioner och anvisningar som gäller generellt inom vattenskyddsområden, så även inom det föreslagna Nedre Ätrans vattenskyddsområde. De är meddelade med stöd av annan lag än miljöbalkens 7 kap. 22 § MB. Vilka de är och vilken omfattning de har kan ändras över tid. Den som berörs av vattenskyddsområdet är skyldig att känna till vilka restriktioner och anvisningar som är aktuella, precis som man oavsett vad man ämnar göra är skyldig att känna till den lagstiftning som reglerar den tilltänkta verksamheten. Konsekvenser som uppkommer för olika typer av verksamhetsutövare till följd av den generella lagstiftning som idag träder ikraft då ett område fastställs som vattenskyddsområde visas nedan i Tabell 3.

Naturvårdsverkets föreskrifter gällande skydd mot mark- och vattenförorening vid hantering (NFS2017:5).

I tabellen nedan visas de generella föreskrifter angående hantering av brandfarliga vätskor och spilloljor som träder i kraft till följd av att ett vattenskyddsområde inrättas.

Observera att det endast är föreskrifterna som är specifika inom vattenskyddsområde som presenteras nedan. Den som hanterar brandfarliga vätskor och spillolja förväntas känna till de övriga regler som gäller för sådan verksamhet.

Tabell 3 Generella föreskrifter angående brandfarliga vätskor

<p>Tabell - Generella föreskrifter NFS 2017:5 – Brandfarliga vätskor & spilloljor, kapitel 4, Villkor inom vattenskyddsområde <i>Dessa föreskrifter berör den som hanterar större mängder än 250 L av brandfarliga vätskor eller spillolja.</i> <i>Dessa föreskrifter gäller inte hantering som är tillståndspliktig enligt miljöprövningsförordningen (2013:251) eller som provas inom ramen för en annan tillståndspliktig verksamhet enligt miljöbalken.</i></p>
<p>Det är förbjudet att hantera brandfarliga vätskor och spilloljor inom primär och sekundär zon inom ett vattenskyddsområde såvida inte hanteringen sker med sekundärt skydd.</p> <ul style="list-style-type: none"> - Cisterner i och ovan mark ska ha sekundärt skydd inom vattenskyddsområde, i form av invallning som rymmer hela cisternens volym. Invallningar som rymmer flera cisterner ska rymma den största cisternens volym + 10% av den totala volymen av övriga cisterners volym. - Undantag gäller för cistern och rör i pannrum eller motsvarande i bostadshus som är under regelbunden uppsikt, såvida inte tillsynsmyndigheten bestämmer annat. - Rörledningar ska vara dubbelmantlade eller ha annat sekundärt skydd och får inte dras i eller under golv. - Det sekundära skyddet ska vara tätt och hållbart och det ska vara utformat så att kontroll är möjlig. - Infoskylt ska finnas vid påfyllningsrör med texten "vattenskyddsområde" samt följande info: Fastighetsbeteckning, Adress, Volym, Högsta fyllningsflöde, Innehåll. - Om vattenskyddsområdets skyddsföreskrifter innehåller strängare krav än dessa föreskrifter gäller de kraven. - Övergångsbestämmelse: cisterner och rör som installerats innan dessa föreskrifter träder i kraft (2018-07-01) och som enligt dessa föreskrifter ska ha sekundärt skydd, ska ha sekundärt skydd installerat senast 1 januari 2022.

6.5 Skyddade områden och vattenstatus

Vattenskyddsområden ingår i begreppet "skyddade områden" både enligt 7 kap Miljöbalken men även enligt Vattenförvaltningsförordningen. Både vattenskyddsområden och andra skyddade områden inrättas med syfte att skydda och vårda områden som behöver skyddas, dock är skyddsobjekten varierande. Den hänsyn som tas till vattentäktens skyddsbehov inom ett vattenskyddsområde kan gynna det intresse som andra skyddade områden inrättats för att skydda. Även vattenstatusen och arbetet att uppnå miljökvalitetsnormerna kan gynnas av den hänsyn som tas till vattentäktens skyddsbehov och de åtgärder som utförs inom ett vattenskyddsområde.

Bilaga 2-4 visar riksintressen, Naturreservat och Natura2000-områden. Bilaga 5 visar miljökvalitetsnormer för ytvattendragen inom föreslaget vattenskyddsområde för Nedre Ätran.

6.6 LIS-områden

Kommuner kan i sina översiktsplaner peka ut områden för landsbygdsutveckling i strandnära lägen – s.k. LIS-områden. Syftet med dessa är att långsiktigt stimulera den lokala och regionala utvecklingen på landsbygden. Redovisningen i översiktsplanen ska vara vägledande när man prövar ansökningar om dispenser från strandskyddet och upphävande av strandskyddet i detaljplaner. Ett antal områden inom föreslaget vattenskyddsområde är utpekade som LIS-områden, se Bilaga 6. Ett vattenskyddsområde påverkar inte möjligheten till LIS-område. Den bebyggelse och verksamhet som finns inom LIS-området omfattas av samma vattenskyddsföreskrifter som resterande del av vattenskyddsområdet.

6.7 Vägar

Vattenskyddsområdet för Nedre Ätran omfattar en mängd större och mindre vägar som framgår av Bilaga 7. Vägar och fordonstransporter utgör en risk för förorening av Ätran och åtgärder behöver vidtas för att minska riskerna. Åtgärder skulle kunna vara att minska hastigheten, sätta upp skyddsräcken i anslutning till vattendrag eller skapa täta diken för att förhindra dagvattnet från att infiltrera. Detta är åtgärder som behöver tas i beaktande framför allt vid ny- och ombyggnation av vägar, men även genom att inspektera vägnätet och klargöra om specifika riskpunkter kan identifieras. FAVRAB som är vattentäkstens huvudman behöver föra en dialog med respektive vägghållare om vilka åtgärder som behövs och är lämpliga vid vägarna inom vattenskyddsområdet.

6.8 Vattenkraft

I Ätrons dalgång finns ett flertal vattenkraftsdammar som visas i Bilaga 8. Detta är fasta installationer som i de flesta fall ligger inom föreslagen primär skyddszon. Befintliga vattenkraftsdammar påverkas inte av att området blir vattenskyddsområdet så länge som befintliga tillstånd/vattendomar gäller. Vid ny tillståndsprövning för en befintlig vattenkraftsdamm eller för en ny damm ska den prövande myndigheten beakta förutsättningarna för att vattenkraftsdammen kan finnas kvar eller etableras utan negativ påverkan på möjligheten att använda Ätran som dricksvattentäkt. Hur en sådan bedömning faller ut beror på detaljerade förutsättningar som kan skilja sig åt från fall till fall.

6.9 Information

FAVRAB som är huvudman för vattentäkten behöver ta fram informationsmaterial som hjälper boende och verksamhetsutövare att få kunskap om hur olika verksamheter kan påverka vattentäkten och vilka åtgärder som kan vara lämpliga för att säkerställa ett gott skydd av vattentäkten samtidigt som verksamheter kan bedrivas och utvecklas. Detta oavsett vad som står i vattenskyddsföreskrifterna.

7 Konsekvenser av vattenskyddsföreskrifterna

Vattenskyddsföreskrifter är en av flera åtgärder för att öka vattenskyddet för Nedre Ätran. När beslut fattas om att fastställa vattenskyddsföreskrifter inom ett vattenskyddsområde innebär det att både verksamhetsutövare, allmänhet och myndigheter upplever konsekvenser av beslutet. Skulle beslutet inte medföra några konsekvenser kan föreskrifterna betraktas som verkningslösa och bidrar därmed inte till ett ökat vattenskydd jämfört med dagens situation.

De konsekvenser som uppkommer för enskilda verksamheter eller boende till följd av vattenskyddsföreskrifterna beror bland annat på hur den som söker tillstånd eller gör en anmälan avser att bedriva sin verksamhet, hur en förorening kan spridas från verksamheten till vattentäkten och vilka åtgärder som kan vara skäligen. Konsekvensen är därmed beroende av förutsättningarna i varje enskilt fall och vid den tidpunkt då verksamheten ska prövas.

7.1 Efterlevnad av vattenskyddsföreskrifterna

Efterlevnad av de vattenskyddsföreskrifter som blir gällande är lika viktigt som att följa övrig lagstiftning. Var och en som är verksam eller vistas inom vattenskyddsområdet har ett ansvar att se till att de vattenskyddsföreskrifter som gäller inom vattenskyddsområdet följs. Brott mot skyddsföreskrifterna kan medföra påföljd enligt 29 kap 2 och 2a §§ Miljöbalken.

7.2 Anmälan och ansökan om tillstånd

Vattenskyddsföreskrifterna berör verksamhetsutövare och boende genom att de för vissa verksamheter eller aktiviteter behöver anmäla sin verksamhet eller erhålla tillstånd för att få bedriva sin verksamhet. Om verksamheten ändras och inte längre berörs av vattenskyddsföreskrifterna upphör kraven.

Anmälningar och tillståndsansökningar hanteras av den kommunala miljönämnden i den kommun verksamheten eller aktiviteten finns. Den som ansöker om tillstånd eller anmäler en verksamhet behöver lägga ned en viss egen tid för att ta fram ansökan och hantera ärendet.

Ett tillstånd kan bli förknippat med särskilda villkor som verksamhetsutövaren måste följa för att tillståndet ska gälla. Villkoren ska grundas på förutsättningar för den enskilda verksamheten och måste följas för att tillståndet ska vara giltigt. Vid anmälan kan verksamhetsutövaren bli förelagd att följa vissa försiktighetsmått.

Ett tillstånd gäller under en begränsad tidsperiod, och kan inte ges tillsvidare. Det är vanligt i vattenskyddssammanhang att ett tillstånd ges över flera år, förutsatt att inget i verksamheten ändras utanför ramarna för tillståndet, för att förenkla för verksamhetsutövarna. En anmälan kan resultera i att tillsynsmyndigheten när som helst efter det att anmälan gjorts ställer krav på försiktighetsmått i det fall det finns grund för det.

För att underlätta för den sökanden att lämna in rätt uppgifter i samband med anmälan eller tillståndsansökan är det vanligt att det finns en förtryckt ansökningsblankett där det

9(12)

framgår vilka uppgifter som ska lämnas in i samband med ansökan. Värt att nämna är att en tillståndsansökan enligt vattenskyddsföreskrifterna inte alls har samma omfattning som en tillståndsansökan enligt Miljöbalken. Bland annat finns inte krav på miljökonsekvensbeskrivning eller samråd med berörda.

Kommunen har rätt att ta ut en avgift för att pröva ärendet om anmälan eller ansökan om tillstånd och det är den sökande som betalar. Kommunen kan bestämma att inte ta ut någon avgift.

Dialogen som sker mellan sökanden och kommunen i samband med hantering av anmälan eller ansökan om tillstånd kan skapa ett underlag för verksamhetsutövaren att utföra bättre egenkontroll.

7.3 Dispensansökan

Ansökan om dispens från de förbud som anges i skyddsföreskrifterna prövas av Länsstyrelsen i Halland och Länsstyrelsen i Västra Götaland beroende på i vilket län verksamheten planerar att bedrivas. Länsstyrelsen har rätt att ut en avgift för att pröva ärendet och det är den sökande som betalar. En dispens kan bli förknippad med villkor. Villkoren ska grundas på förutsättningar för den enskilda verksamheten och måste följas för att dispensen ska vara giltig.

7.4 Information

Hantering av ärenden enligt vattenskyddsföreskrifterna sköts av miljönämnderna i de berörda kommunerna. God information som hjälper boende och verksamhetsutövare inom vattenskyddsområdet att få kunskap om hur vattenskyddsföreskrifterna berör deras verksamhet är en förutsättning för att dessa ska efterlevas. Även om hanteringen av ärenden enligt vattenskyddsföreskrifterna formellt är ett ansvar för miljönämnderna kan ett informationsmaterial tas fram och skickas ut i ett samarbete mellan VIVAB, vattentäktens huvudman, och miljönämnden.

7.5 Konsekvens för olika verksamheter

Vattenskyddsföreskrifterna riktas till olika typer av hantering eller åtgärder som kan störa eller i värsta fall omöjliggöra vattenverkens produktion av ett hälsosamt dricksvatten. Vad denna påverkan kan utgöras av för den hantering och de åtgärder som omfattas av vattenskyddsföreskrifterna visas nedan. Vilken konsekvens som uppkommer för den enskilde verksamhetsutövaren beror på förutsättningar i det enskilda fallet.

7.5.1 Hantering av skadliga ämnen

Fordonstvätt utanför godkänd tvättanläggning förbjuds och innebär att de som idag tvättar bilen direkt på uppfarten eller gatan tvingas sluta med detta.

Den som hanterar skadliga ämnen såsom petroleumprodukter, behöver se till att verksamheten prövas enligt föreskrifterna. All form av uppställning av tankbilar,

tankbilssläp, eller andra transportbehållare, rymmande mer än 250 liter, och som innehåller petroleumprodukter eller övriga hälso- eller miljöfarliga produkter är förbjuden.

Lagring av mer än 250 liter petroleumprodukter eller andra hälso- och miljöfarliga produkter utan sekundärt skydd är också förbjudet. Det gäller oavsett om allt förvaras i samma behållare eller om volymen är uppdelad på flera behållare som förvaras på samma plats eller inom samma fastighet. Vad som gäller för att anordningen ska uppfylla kravet sekundärt skydd framgår av en definition som hör till vattenskyddsföreskrifterna.

Lagring av sammanlagt mer än 250 liter petroleumprodukter eller andra hälso- och miljöfarliga produkter med sekundärt skydd ska anmälas. Vid anmälan kan tillsynsmyndigheten återkomma med villkor för verksamheten, som t.ex.

- Beredskap i händelse av spill eller läckage
- Mängder/ämnen som hanteras
- God kunskap
- Placering på så lämplig plats som möjligt
- Inga golvavlopp

7.5.2 Hantering av avfall

Lagring, utfyllnad och deponering av avfall för anläggningsändamål, förorenade massor eller massor med okänd föroreningsnivå är förbjuden och även lagring av farligt avfall. Detta innebär att ingen sådan verksamhet får förekomma inom primär skyddszon och att befintliga verksamheter idag måste söka dispens från förbudet.

7.5.3 Upplag

Upplag av snö från andra ytor än primär skyddszon förbjudet inom primär skyddszon. Detta innebär att om sådant sker idag måste nya platser för upplag av snö från andra ytor identifieras.

Upplag med asfalt, oljegrus eller vägsalt är förbjudna inom primär skyddszon. Detta innebär att ingen sådan verksamhet får förekomma inom primär skyddszon och att befintliga verksamheter idag måste söka dispens från förbudet.

7.5.4 Hantering av dagvatten

Den som ska anlägga en ny anordning för avledning av dagvatten behöver söka och få ett tillstånd enligt vattenskyddsföreskrifterna innan arbetet påbörjas. Om dagvattnet rinner av från lokalgator eller enskilda trädgårdar behövs dock ingen prövning enligt vattenskyddsföreskrifterna.

7.5.5 Hantering av gödsel

Lagring av naturgödsel får ej ske utan tillstånd men undantag gäller för anläggningar som redan prövats enligt Miljöbalken. Den som behöver lagra naturgödsel inom primär

skyddszon och inte har en anläggning godkänd enligt Miljöbalken behöver söka tillstånd hos tillsynsmyndigheten. Tillsynsmyndigheten tittar då på riskerna kopplat till den specifika anläggningen och bestämmer passande villkor för att säkerställa vattenskyddet. Exempel på villkor etc

- Utbildning / god kunskap
- Beredskap i händelse av spill eller läckage

Spridning av avloppsslam eller humanurin är förbjuden i primär skyddszon och kräver tillstånd i sekundär skyddszon. Tillstånd söks hos tillsynsmyndigheten som tittar på riskerna kopplat till den specifika fastigheten och bestämmer passande villkor för att säkerställa vattenskyddet. Exempel på villkor etc

- Innehåll i det gödsel som sprids
- Volymer som får spridas
- Tidpunkt för spridning
- Förhållanden vid spridning
- Kantzoner mot vattendrag och sjöar
- Lämplig plats för påfyllning och tvätt av utrustning

7.5.6 Hantering av bekämpningsmedel

Den som i sitt yrke eller på sin hästgård sprider kemiska växtskyddsmedel behöver tillse att spridningen inte sker under perioden oktober till april då spridning är förbjudet.

Jord- och vattenslagning av plantor som behandlats med bekämpningsmedel är förbjuden inom hela vattenskyddsområdet, vilket innebär att de jord- och skosbruksägarna som använder metoden idag behöver gå över till en annan form av bekämpning i enlighet med vattenskyddsföreskrifterna.

8 Ersättning

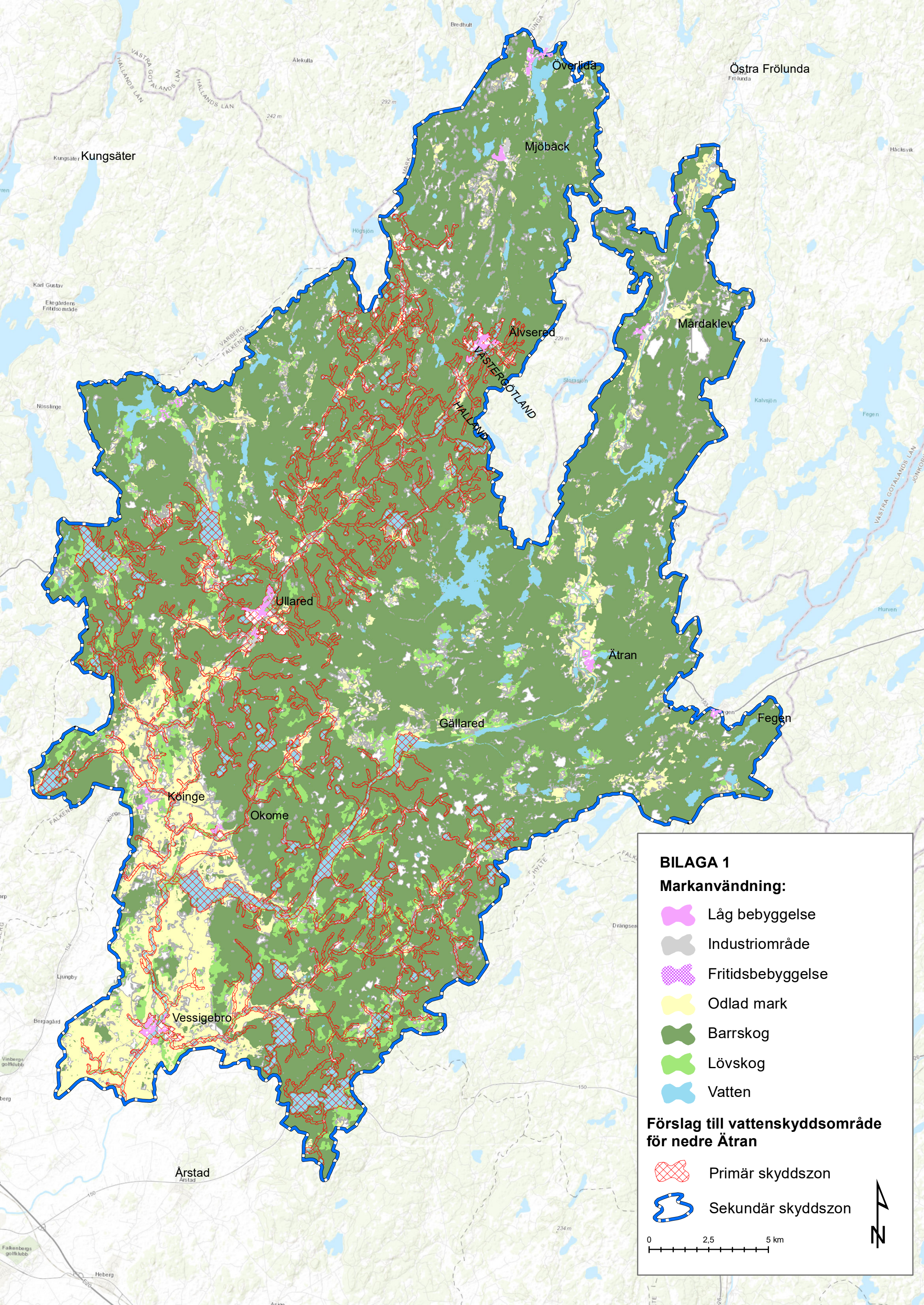
Möjligheten att pröva sin rätt till ersättning om man som boende eller verksamhetsutövare i området påverkas av vattenskyddsområdet eller vattenskyddsföreskrifterna i avsevärd omfattning är en grundprincip i svensk rättssäkerhet.

Eventuella ersättningsfrågor prövas av mark- och miljödomstolen och ersättning betalas av vattentäktens huvudman, vilket för vattentäkterna i Nedre Ätran är FAVRAB. Ärenden om ersättningsanspråk kan prövas först då vattenskyddsföreskrifterna är fastställda och verksamhetsutövaren har fått sitt ärende prövat av kommunens miljönämnd. Den som prövar sin rätt till ersättning måste därmed ha fått ett slutgiltigt beslut som grund för prövningen. Ett sådant beslut kan till exempel vara att man inte fått tillstånd för det man önskar utföra eller att villkoren som ges upplevs så långtgående att de omöjliggör verksamheten. Det kan också vara att man nekats dispens för en pågående verksamhet som enligt vattenskyddsföreskrifterna blir förbjuden.

12(12)

RAPPORT
2020-04-17

ÄTRAN VATTENSKYDD





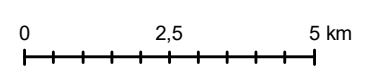
BILAGA 1

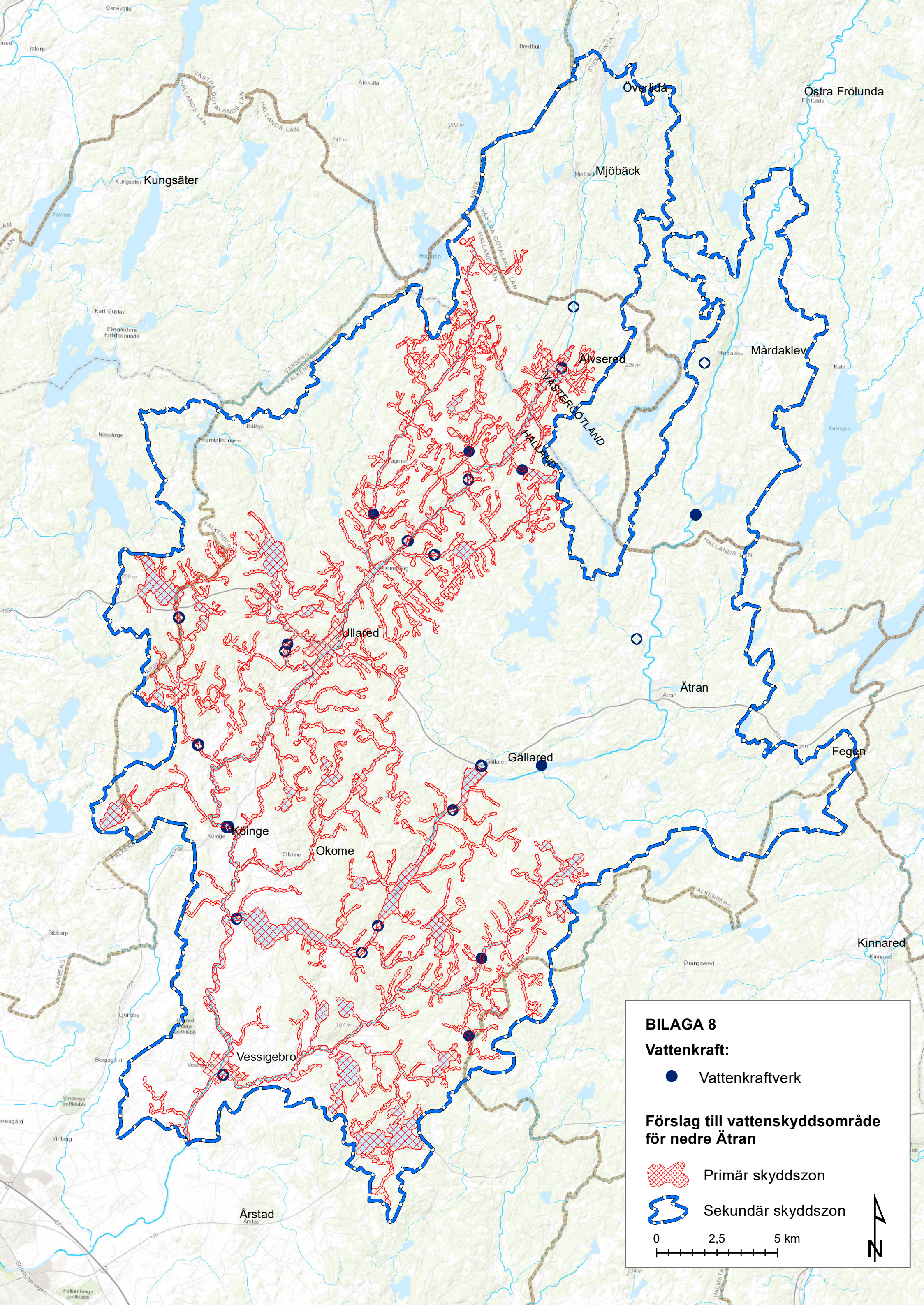
Markanvändning:

-  Låg bebyggelse
-  Industriområde
-  Fritidsbebyggelse
-  Odlad mark
-  Barrskog
-  Lövskog
-  Vatten

Förslag till vattenskyddsområde för nedre Ätran

-  Primär skyddszon
-  Sekundär skyddszon






BILAGA 8
Vattenkraft:

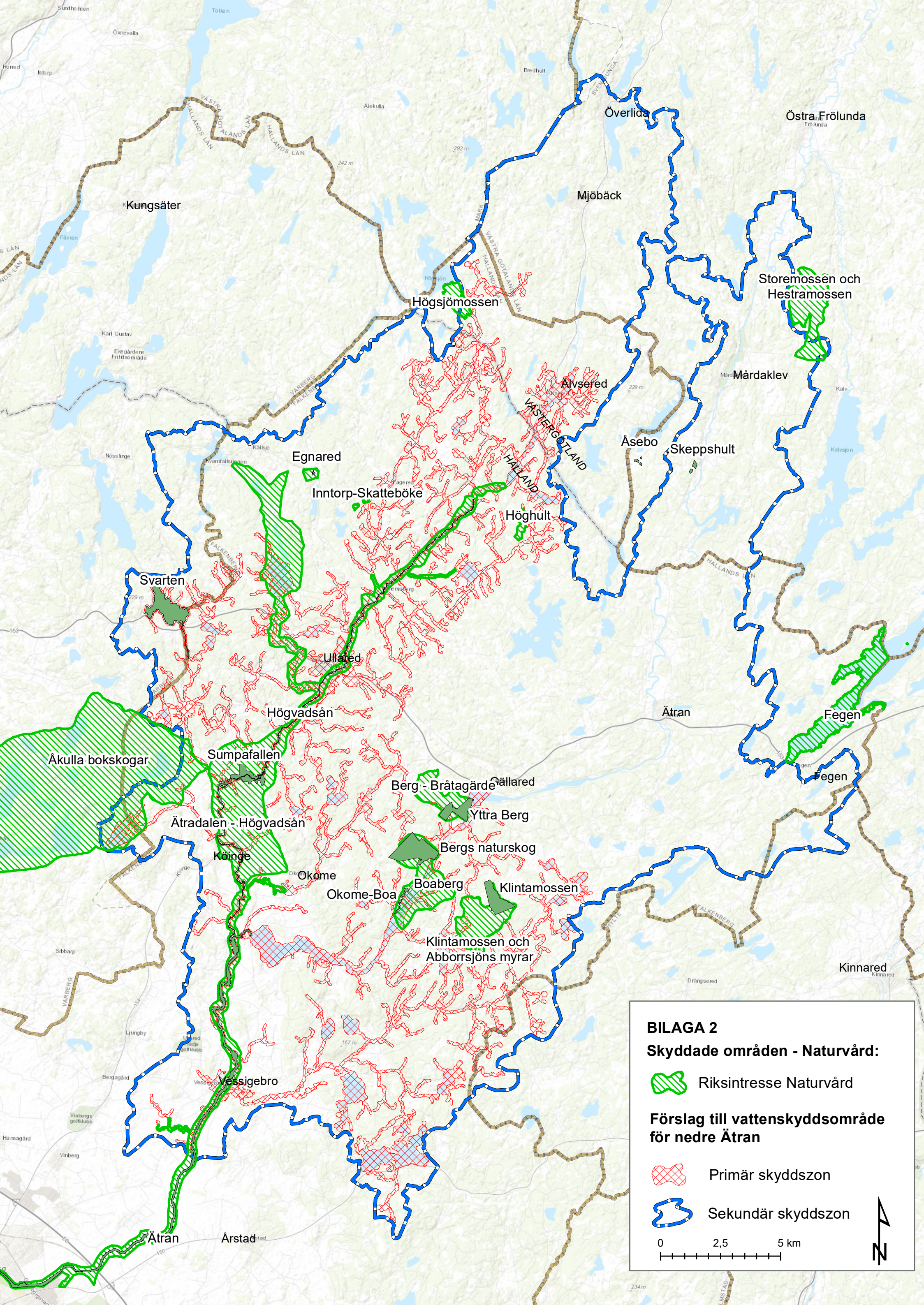
- Vattenkraftverk

Förslag till vattenskyddsområde för nedre Ätran

- Primär skyddszon
- Sekundär skyddszon

0 2,5 5 km





BILAGA 2

Skyddade områden - Naturvård:

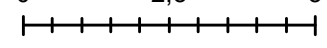
 Riksintresse Naturvård

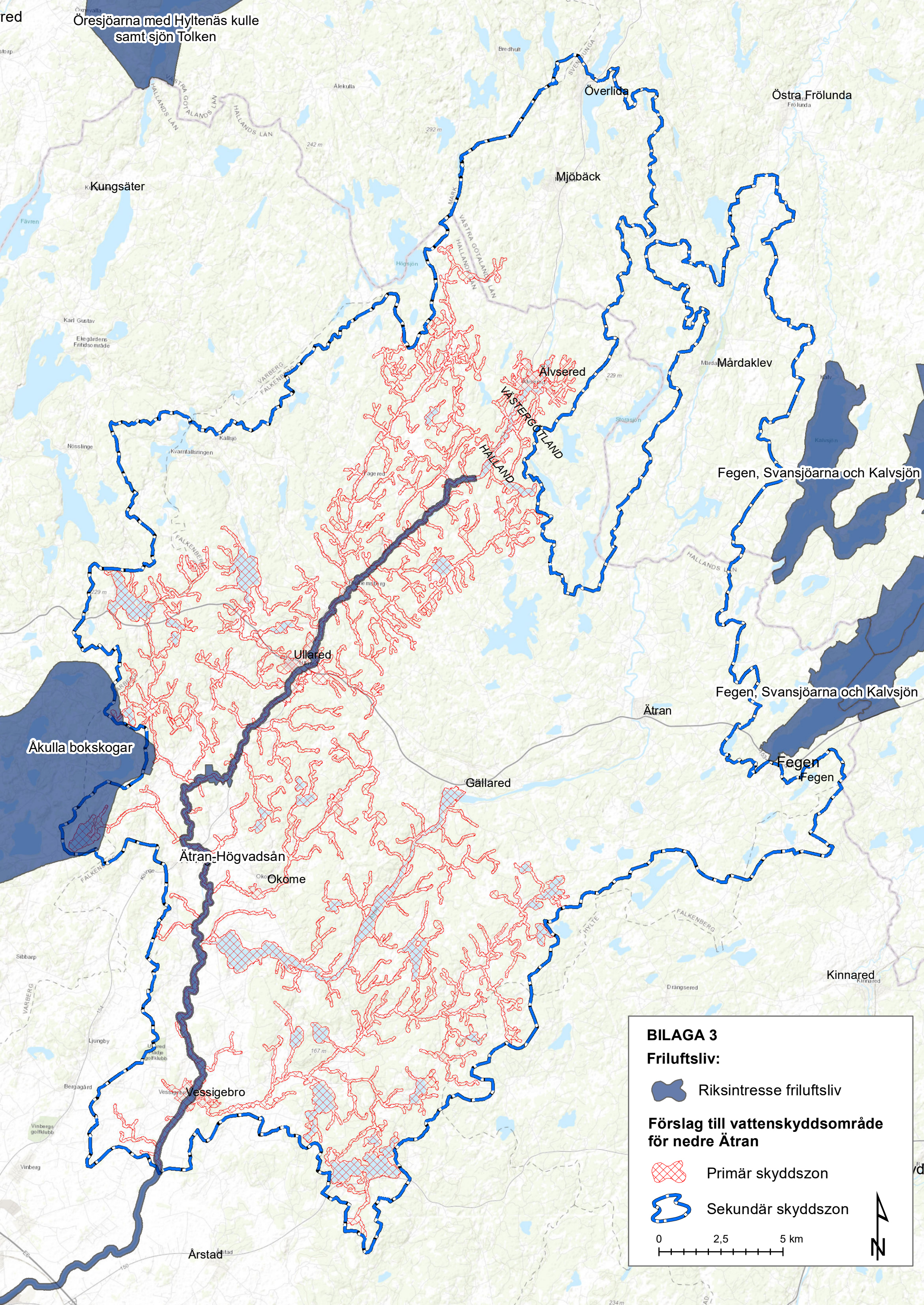
Förslag till vattenskyddsområde för nedre Ätran

 Primär skyddszon

 Sekundär skyddszon

0 2,5 5 km





Öresjöarna med Hyltenäs kulle
samt sjön Tölken

Östra Frölunda

Överlida

Mjöbäck

Kungsäter

Älvsered

Mårdaklev

Fegen, Svansjöarna och Kalvsjön

Ullared

Fegen, Svansjöarna och Kalvsjön

Åkulla bokskogar

Ätran

Fegen
Fegen

Gällared

Ätran-Högvadsån

Okome

Kinnared


Vessigebro

BILAGA 3

Friluftsliv:

 Riksintresse friluftsliv

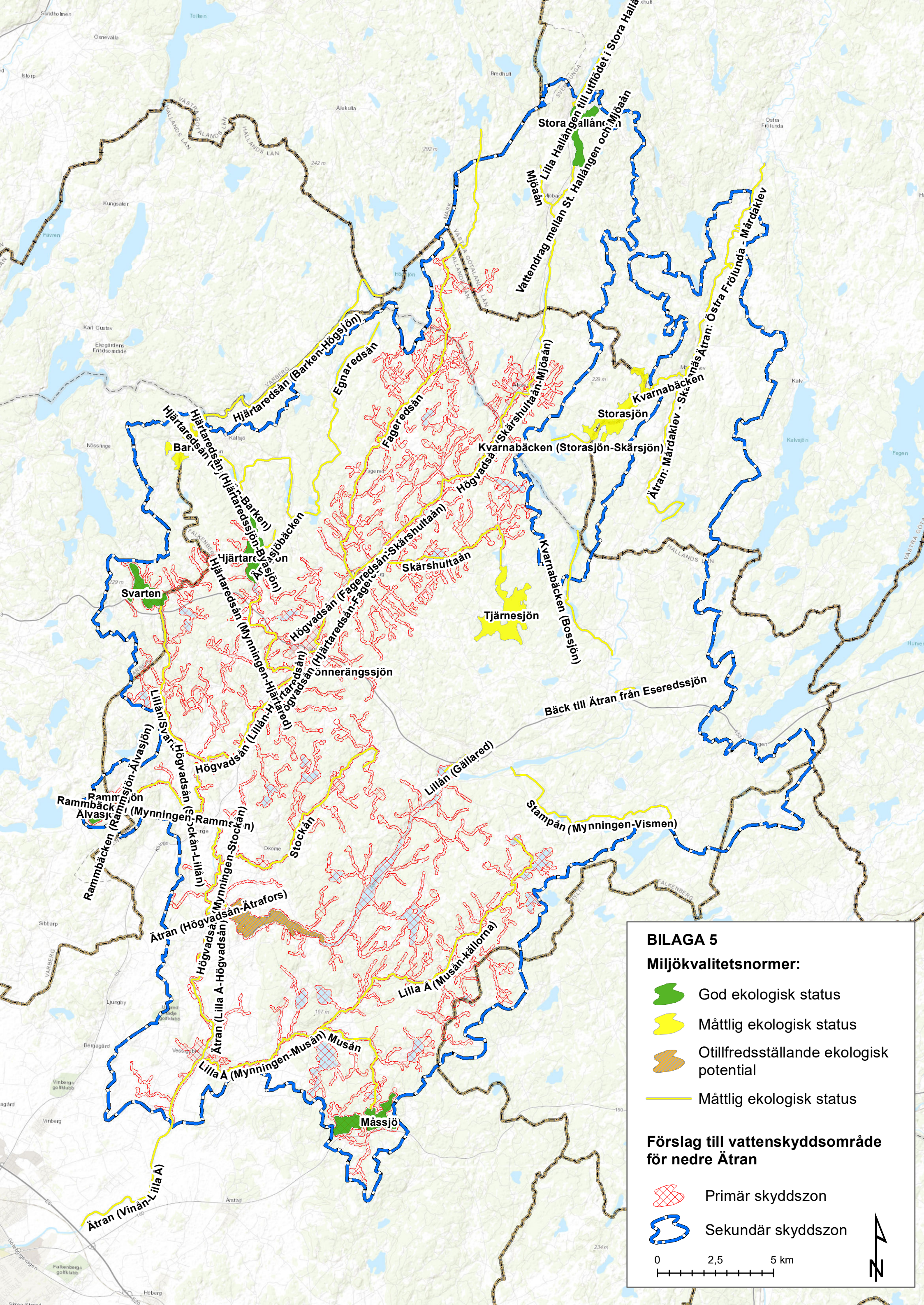
**Förslag till vattenskyddsområde
för nedre Ätran**

 Primär skyddszon

 Sekundär skyddszon





0 2,5 5 km







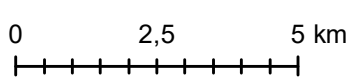
BILAGA 5

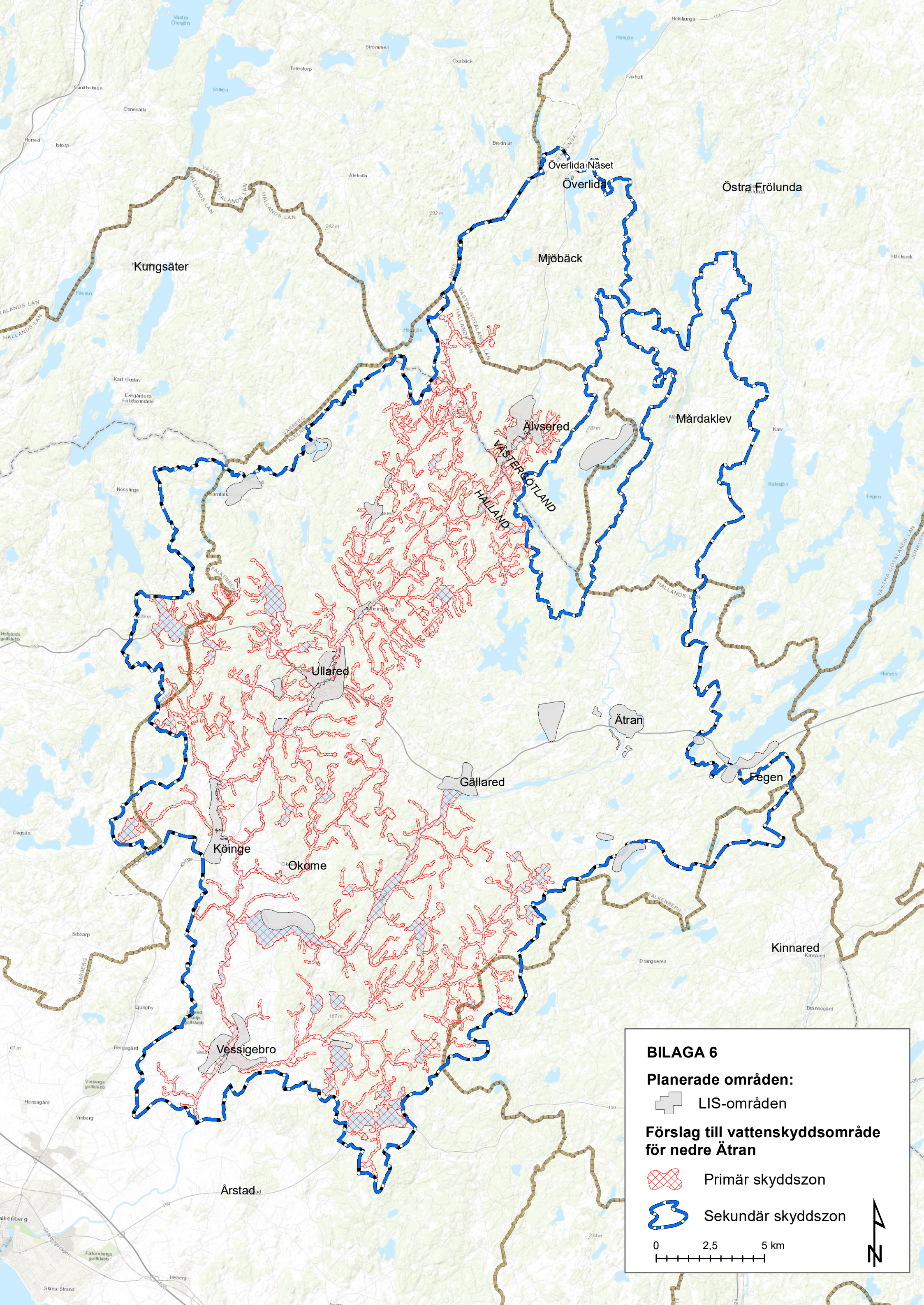
Miljökvalitetsnormer:

-  God ekologisk status
-  Måttlig ekologisk status
-  Otillfredsställande ekologisk potential
-  Måttlig ekologisk status

Förslag till vattenskyddsområde för nedre Ätran


-  Primär skyddszon
-  Sekundär skyddszon







BILAGA 6

Planerade områden:

-  LIS-områden

Förslag till vattenskyddsområde för nedre Ätran

-  Primär skyddszon
-  Sekundär skyddszon

0 2,5 5 km

